

TENEMOS QUE SEGUIR AVANZANDO
INFORME DE PROGRESO EDUCATIVO

CASANARE



**Situación Educativa de las
Regiones de Colombia**

- BP EXPLORATION COMPANY -COLOMBIA- LTD • CORPOEDUCACIÓN
- ECOPETROL • FUNDACIÓN CORONA • FUNDACIÓN EMPRESARIOS
POR LA EDUCACIÓN • PREAL

El Programa de Promoción de la Reforma Educativa en América y el Caribe (PREAL) es un proyecto conjunto del Diálogo Interamericano, con sede en Washington D. C., y la Corporación de Investigaciones para el Desarrollo (CINDE), con sede en Santiago de Chile. Las actividades del PREAL son posibles gracias al generoso apoyo que brindan la United States Agency for International Development (USAID), el Banco Interamericano de Desarrollo (BID), la AVINA Foundation, la Tinker Foundation, el Banco Mundial, la Global Development Network y la GE Foundation, entre otros.



Inter-American Dialogue
1211 Connecticut Ave., NW, Suite 510
Washington, D.C. 20036 USA
Tel: (202) 822-9002
Fax: (202) 822-9553
Correo electrónico: iad@thedialogue.org
Internet: www.thedialogue.org



Corporación de Investigaciones para el Desarrollo
Santa Magdalena 75, Piso 10, Oficina 1002
Santiago, Chile
Tel: (56-2) 334-4302
Fax: (56-2) 334-4303
Correo electrónico: infopreal@preal.org
Internet: www.preal.org

Tenemos que seguir avanzando

INFORME DE PROGRESO EDUCATIVO

CASANARE

2004

© 2005. BP Exploration Company -Colombia- Ltd
Corpoeducación
Ecopetrol
Fundación Corona
Fundación Empresarios por la Educación
PREAL

Investigación y elaboración del documento técnico
Blanca Lilia Caro Acero

Textos

Claudia Patricia Rojas Mora

Armada electrónica

Formato Comunicación/Diseño Ltda.

Impresión y encuadernación

Offset Gráfico Editores S.A.

ISSN: 1900-1150

Primera edición

Impreso en Colombia, julio de 2005

BP Exploration Company -Colombia- Ltd

Carrera 9 No. 99-02 piso 9

Tel: (+57 1) 628 4000

Fax: (+57 1) 628 4077

Bogotá, Colombia

Corpoeducación

Carrera 20 No. 84-14 oficina 401

Tels: (+57 1) 530 5128-530 5129

Fax: (+57 1) 691 6070

Bogotá, Colombia

www.corpoeducacion.org.co

Ecopetrol

Carrera 13 No. 36-24

Tel: (+57 1) 234 4000

Fax: (+57 1) 234 4099

Bogotá, Colombia

www.ecopetrol.gov.co

Fundación Corona

Calle 100 No. 8A-55 Torre C, piso 9

Tel: (+57 1) 644 6500

Fax: (+57 1) 610 7620

Bogotá, Colombia

www.fundacioncorona.org.co

Fundación Empresarios por la Educación

Carrera 7 No. 74-56 oficina 303

Tel: (+57 1) 313 1700

Fax: (+57 1) 313 1730

Bogotá, Colombia

www.fundacionexe.org.co

Programa de Promoción de la Reforma

Educativa en América Latina y el Caribe, PREAL

www.preal.org

CONTENIDO

AGRADECIMIENTOS	3
PRESENTACIÓN	4
RESUMEN EJECUTIVO	
El progreso de la educación en Casanare durante la última década	6
PARTE I	
LA EDUCACIÓN PREESCOLAR, BÁSICA Y MEDIA EN CASANARE	
1. Hay grandes aumentos en cobertura, aunque faltan niños y jóvenes por atender	9
2. Muchos niños repiten el año y abandonan sus estudios	12
3. Pocos estudiantes aprenden lo que tienen que aprender	14
4. Las diferencias en la educación que reciben los niños del campo y los de la ciudad están disminuyendo, pero persisten	18
5. Hay mayor profesionalización y especialización de los docentes casanareños	20
6. Hubiéramos podido hacer más con los nuevos recursos	22
PARTE II	
LA EDUCACIÓN SUPERIOR EN CASANARE	
1. Hay muy pocas instituciones y programas de educación superior en Casanare	24
2. Aún no tenemos instituciones ni programas de alta calidad	26
AGENDA LOCAL EN EDUCACIÓN	
Alianza de Casanare por la educación	27
LOS DESAFÍOS DE LA EDUCACIÓN EN CASANARE	28
ANEXO ESTADÍSTICO	30
BIBLIOGRAFÍA	37

GRÁFICOS

1. Tasas brutas de cobertura en Colombia y Casanare, 2002	9
2. Tasas brutas de cobertura en los municipios de Casanare (total niveles), 1995-2002	10
3. Índices de repetición y deserción por grado en Casanare, cohorte 1995-1999	12
4. Índice de extraedad por nivel en Casanare, 1995-2002	13
5. Resultados de las pruebas SABER 2002-2003. Porcentaje de estudiantes de Colombia y Casanare que alcanzan el nivel de logro esperado en lenguaje	14
6. Resultados de las pruebas SABER 2002-2003. Porcentaje de estudiantes de Colombia y Casanare que alcanzan el nivel de logro esperado en matemáticas	15
7. Resultados de las pruebas SABER 2002-2003. Porcentaje de estudiantes de Colombia y Casanare que alcanzan el nivel de logro esperado en ciencias naturales	16
8. Clasificación de los colegios de Casanare según los resultados obtenidos por sus alumnos en las pruebas ICFES, 1995-2003	17
9. Tasas de asistencia por grupos de edad y zona en Casanare, 2003	18
10. Tasa de analfabetismo por zona en Casanare, 1993-2003	19
11. Nivel de formación de los docentes oficiales de primaria de Casanare, 1996-2002	20
12. Nivel de formación de los docentes oficiales de secundaria de Casanare, 1996-2002	21
13. Inversión municipal en educación, 1998-2002	23
14. Matrícula en educación superior por sector en Casanare, 1998-2002	25
15. Número de solicitudes, cupos y matriculados en primer curso en las instituciones de educación superior de Casanare, 2002	26

RECUADRO

1. Qué saben y qué no saben los niños de Casanare	16
2. Más carreras y programas para los casanareños	24

AGRADECIMIENTOS

Muchas personas e instituciones han sido claves en la elaboración de este informe:

- Corpoeducación, las fundaciones Corona y Empresarios por la Educación, y PREAL, que con sus recursos y equipos, hicieron posible la elaboración de esta publicación.
- BP Exploration Company -Colombia- Ltd y Ecopetrol, compañías que financiaron la elaboración del informe técnico y la impresión de esta publicación.
- The United States Agency for International Development (USAID), el Banco Interamericano de Desarrollo (BID), Avina Foundation, Tinker Foundation, la Global Development Network, el Banco Mundial y GE Foundation, entre otros, quienes con su apoyo hacen posibles las actividades que desarrolla PREAL –proyecto conjunto del Diálogo Interamericano y CINDE–.
- Tamara Ortega Goodspeed, Coordinadora del Programa de Informes de Progreso Educativo de PREAL; Isabel Fernandes, Jefe del Área de Innovaciones Pedagógicas de Corpoeducación; Martha Liliana Herrera, Exdirectora de Programas de la Fundación Empresarios por la Educación; Carlos Alberto Casas, Jefe del Área de Educación de la Fundación Corona; Lucía Llanes Valenzuela, por la coordinación técnica; y Claudia Patricia Rojas Mora, encargada de la coordinación editorial y la escritura de esta publicación.
- Blanca Lilia Caro, encargada de la elaboración del informe técnico del progreso educativo de Casanare en el cual se basa este documento.
- La secretaría de educación departamental por el suministro de información.
- Martha Amézquita, Fernando Gómez, Elizabeth Ojeda, Fabio Sánchez y Luis M. Sánchez, expertos que participaron en la calificación del progreso educativo de Casanare durante la última década.

PRESENTACIÓN

En 1998 y 1999 el Programa de Promoción de la Reforma Educativa en América Latina y el Caribe – PREAL realizó dos informes regionales sobre la situación de la educación en Latinoamérica. Éstos analizaron los avances, identificaron serias deficiencias y presentaron recomendaciones para su mejoramiento. Para hacerles seguimiento, PREAL diseñó un programa en el que se elaboran informes de progreso educativo para América Latina y Centroamérica; y nacionales para algunos países de esas zonas del continente.

Estos informes –inspirados en las libretas de calificaciones que entregan las instituciones escolares a los padres de familia– dan cuenta de los aspectos más importantes y significativos que se evalúan comúnmente al hablar de educación. Se basan en la mejor información técnica disponible entregada por distintas fuentes y analizada por entidades independientes. Cada uno de los aspectos considerados es calificado por expertos en educación con base en criterios nacionales e internacionales.

El objetivo de los informes de progreso educativo nacionales es ofrecer a los padres de familia, rectores y docentes, expertos, empresarios y todos aquellos relacionados e interesados en el tema, una herramienta que les permita conocer la evolución y la situación actual de la educación en sus países, entender cómo las reformas ayudan o impiden el avance de la educación; contribuir a la rendición de cuentas por parte del Estado; y movilizar en torno al propósito común de ofrecer a todos los niños y jóvenes una educación de calidad que favorezca su progreso personal y el de la sociedad.

Colombia participa de esta iniciativa. En 2003 se publicó el informe de progreso educativo “Entre el avance y el retroceso”, elaborado por Corpoeducación, con apoyo técnico y financiero de la Fundación Corona y PREAL.

Dado que los departamentos, distritos y municipios colombianos son los responsables de la prestación del servicio educativo y enfrentan directamente sus desafíos, y que es necesario influir en su situación y analizarla en niveles más cercanos a la población; BP Colombia, Corpoeducación, Ecopetrol, las fundaciones Corona y Empresarios por la Educación y PREAL, decidieron aplicar la metodología de los informes de progreso educativo en algunos entes territoriales.

Así, solicitaron a entidades locales especializadas la elaboración de los informes técnicos de Antioquia, Atlántico, Bolívar, Caldas, Casanare y Valle del Cauca, con el propósito de publicar, por primera vez en Latinoamérica, informes de progreso educativo departamentales, en una serie denominada “Situación Educativa de las regiones de Colombia”. Éstos se editarán cada dos años y complementarán al informe nacional.

Con el liderazgo de los capítulos departamentales de la Fundación Empresarios por la Educación se espera usar estos informes para conformar alianzas regionales con organizaciones independientes, empresarios y medios de comunicación que soliciten periódicamente a los entes locales información técnica actualizada sobre el sector educativo, la analicen y difundan a la ciudadanía.

Esta publicación presenta los resultados del primer informe realizado en Casanare. El estudio técnico en el que se basa fue elaborado por Blanca Lilia Caro Acero, con el auspicio de BP Colombia y Ecopetrol. La supervisión técnica estuvo a cargo de Corpoeducación.

Este informe de progreso contiene los resultados de una concienzuda investigación sobre la situación de la educación en Casanare durante los últimos 10 años. No

obstante, existen limitaciones técnicas sobre las estadísticas educativas del departamento, pues en algunos casos la información no está disponible, en otros está desactualizada, carece de las desagregaciones necesarias para hacer análisis más profundos y detallados, o no es comparable, ya sea en un periodo de tiempo o con la situación nacional. Vale la pena resaltar que existen muy pocos datos sobre la situación educativa de Yopal, debido a que la ciudad no ha sido certificada para manejar autónomamente el sector y no cuenta con un sistema de información estadística

consolidado. Además, la información sobre educación superior es escasa debido a su incipiente desarrollo en el departamento. Por todas estas razones incluimos en la publicación un anexo estadístico que contiene los indicadores en los que se basa y sus respectivas fuentes. Esperamos que este primer esfuerzo redunde en el mejoramiento de la información educativa de Casanare y Yopal en todos sus niveles.

Los invitamos a conocer cómo está la educación en Casanare y a apoyar su mejoramiento.

¿Cómo utilizar el informe de progreso educativo?

Si le interesa contribuir al mejoramiento de la educación de su municipio o departamento la información de esta publicación puede servirle. Si usted es:

Un **padre de familia**, compártala con otros padres; utilícela en las reuniones de las instituciones escolares y de las juntas de educación; indague sobre la formación de los docentes, el uso de los dineros destinados a la educación, el cumplimiento de los estándares nacionales y los resultados de las evaluaciones de calidad, entre otros.

Un **rector**, organice grupos de análisis y debate de los informes con los docentes de su colegio o institución universitaria y con directivos de otras instituciones.

Un **docente**, difúndala y discútala con otros profesores y padres de familia. Utilícela en su salón de clase para analizar con sus estudiantes temas como la importancia de la educación para el desarrollo económico y social, la situación de la educación en el departamento y el estudio de tablas y gráficas estadísticas.

Un **empresario**, infórmese, conforme o únase a grupos que reflexionen sobre el tema y que apoyen la prestación del servicio educativo. Solicite al Estado cuentas sobre el diseño, la ejecución y los resultados de las políticas en educación. Promueva que los medios de comunicación divulguen la información de esta publicación y los avances de sus acciones.

Un **periodista o trabaja en medios de comunicación**, difunda en ellos los contenidos de esta publicación; pida a los entes municipales y departamentales más información sobre los temas que trata este documento.

RESUMEN EJECUTIVO

EL PROGRESO DE LA EDUCACIÓN EN CASANARE DURANTE LA ÚLTIMA DÉCADA

A partir de 1995 Casanare mostró grandes avances en educación. El aumento de cupos fue tres veces mayor que el promedio del país y la cobertura llegó al 81%. También logró disminuir la repetición y el abandono de los estudios, reducir las diferencias entre los niños del campo y de la ciudad con respecto al acceso y la calidad, aumentar la proporción de docentes con especialización y, entre 1998 y 2002, incrementar el gasto en educación tres veces más rápido que la nación. Estos esfuerzos han hecho que estemos alcanzando los promedios educativos nacionales en todas las áreas.

Sin embargo, y aunque estos avances han sido muy importantes, aún queda un buen camino por recorrer: todavía 2 de cada 10 niños no están estudiando; en preescolar y media, 6 de cada 10 están por fuera del colegio. Además, 7 de cada 100 estudiantes repiten el año. La mitad de las instituciones educativas se clasifica en la categoría de bajo rendimiento en los exámenes del ICFES y las pruebas de calidad muestran que muchos niños no están aprendiendo lo que tienen que aprender. Las diferencias entre las ciudades y el campo persisten, los niños de las zonas rurales tienen mayor probabilidad de no ingresar a la escuela y de abandonar sus estudios una vez matriculados. Por cada persona que no sabe leer y escribir en las zonas urbanas, 2 no lo sa-

ben en las rurales. Y si bien estamos invirtiendo más recursos, aún no hemos logrado utilizarlos eficientemente.

Mejorar la educación en Casanare es una responsabilidad de todos. Debemos, por tanto, conocer su situación. Para ayudar a este proceso ofrecemos la siguiente evaluación sobre el progreso educativo del departamento en los últimos diez años, en las áreas comúnmente analizadas. Cada una de ellas fue calificada con una nota que va de 1 ("muy malo") a 5 ("excelente") y con una flecha que refleja su tendencia durante los últimos años (mejoró, permaneció estable o retrocedió). Estas apreciaciones reflejan la visión de los expertos regionales sobre el estado actual de los principales indicadores y prácticas educativas del departamento, sobre la base de la mejor información recopilada. Sin embargo, la nota y la tendencia final son responsabilidad de Corpoeducación, las fundaciones Corona y Empresarios por la Educación y PREAL.

Nuestra intención es contribuir a mantener a la sociedad casanareña informada sobre la educación, para así estimular discusiones y debates frente al tema, la petición y rendición de cuentas sobre las acciones que se están realizando, y sus resultados. De esta manera será posible generar cambios y lograr una educación de calidad para todos.

El progreso educativo en Casanare

Educación preescolar, básica y media

Materia	Nota	Tendencia	Comentarios
Cobertura	3	↑	El departamento hizo grandes esfuerzos por ampliar la cobertura educativa y lo logró en todos los niveles, acercándose cada vez más a los promedios nacionales. Preocupa que pocos niños ingresen a preescolar y pocos jóvenes entren a secundaria y media. Además existen grandes diferencias entre municipios.
Eficiencia	2	↔	A pesar de los esfuerzos, el departamento no logró disminuir significativamente la repetición y la deserción, y en la actualidad muchos niños reprueban y abandonan sus estudios, fenómenos que repercuten en el aumento de la extraedad de los pequeños casanareños.
Calidad	2	↓	Los resultados de los estudiantes casanareños en las pruebas SABER son deficientes. Además, el porcentaje de colegios ubicados en la categoría de bajo rendimiento en el examen del ICFES se duplicó en la última década.
Equidad	2	↑	El departamento consiguió disminuir las brechas entre el campo y la ciudad en cobertura, eficiencia y calidad. No obstante, es necesario seguir en este empeño, pues persisten importantes desigualdades.
Profesión docente	3	↑	Durante la última década los docentes de Casanare alcanzaron mayores niveles de profesionalización y especialización. Desafortunadamente esto no se ha reflejado en los resultados de las pruebas de calidad aplicadas a los niños del departamento. Además, por lo general, los docentes con mejor formación están en los colegios de secundaria y en las zonas urbanas.
Financiación	3	↑	El gasto en educación del departamento y de sus municipios se incrementó casi tres veces más que el nacional, debido a los dineros de las regalías del petróleo. Aunque estos recursos permitieron aumentar la cobertura, aún es necesario invertirlos eficientemente para que más niños entren al colegio y reciban una educación de mejor calidad.

NOTAS: 1 Muy malo 2 Malo 3 Regular 4 Bueno 5 Excelente

TENDENCIA: ↑ Progresó ↔ Permaneció igual ↓ Retrocedió

Notas: 1. Las calificaciones asignadas a cada una de las materias no se pueden promediar. Adicionalmente, no son comparables con las obtenidas por otros departamentos, ya que reflejan las apreciaciones de los expertos de cada región.

2. Debido a la escasa información sobre educación superior en Casanare, las materias expuestas sobre el tema no fueron calificadas por los expertos ni se incluyeron en este resumen.

PRINCIPALES INDICADORES EDUCATIVOS DE CASANARE

Tasa de analfabetismo de la población de 15 años y más (2003)		9%	
Años promedio de educación de la población de 15 años y más (2003)		5,4	
Tasa bruta de cobertura (2002)	Total	81%	
	Preescolar	44%	
	Primaria	124%	
	Secundaria	67%	
	Media	37%	
Tasa neta de cobertura (2002)	Total	76%	
	Preescolar	29%	
	Primaria	86%	
	Secundaria	46%	
	Media	17%	
Tasa de repetición (2002)	Primaria	7%	
	Secundaria y media	7%	
Tasa de deserción (2002)	Primaria	Urbano	8%
		Rural	14%
	Secundaria	Urbano	8%
		Rural	14%
Resultados pruebas SABER 2002-2003 (Porcentaje de estudiantes que llegan al nivel esperado en las pruebas)	Lenguaje	Total	22%
		Quinto	18%
		Noveno	4%
	Matemáticas	Total	13%
		Quinto	24%
		Noveno	1%
	Ciencias	Total	12%
		Quinto	20%
		Noveno	3%
Resultados pruebas ICFES por categorías de rendimiento (2003)	Alta	14%	
	Media	36%	
	Baja	50%	
Asistencia por zona (2003)	Total	80%	
	Urbana	84%	
	Rural	74%	
Gasto en educación (millones de pesos de 2003)		\$ 131,056	
Gasto en educación como porcentaje del PIB departamental (2002)		2,5%	
Gasto por alumno 2002 (pesos de 2003)		\$1.949.000	

Fuentes: Departamento Nacional de Planeación, Ministerio de Educación, Contraloría General de la Nación, Departamento Administrativo Nacional de Estadística-DANE e Instituto Colombiano para el Fomento de la Educación Superior-ICFES.

PARTE I: LA EDUCACIÓN PREESCOLAR, BÁSICA Y MEDIA EN CASANARE

COBERTURA

I. HAY GRANDES AUMENTOS EN COBERTURA, AUNQUE FALTAN NIÑOS Y JÓVENES POR ATENDER



Se reconoce ampliamente que la educación es un motor para incrementar la calidad de vida de la población, fomentar los valores ciudadanos que permiten la convivencia armónica de las sociedades y contribuir al crecimiento económico de países y departamentos. Por tanto, es un requisito indispensable para Casanare que todos los niños y jóvenes en edad de estudiar lo hagan.

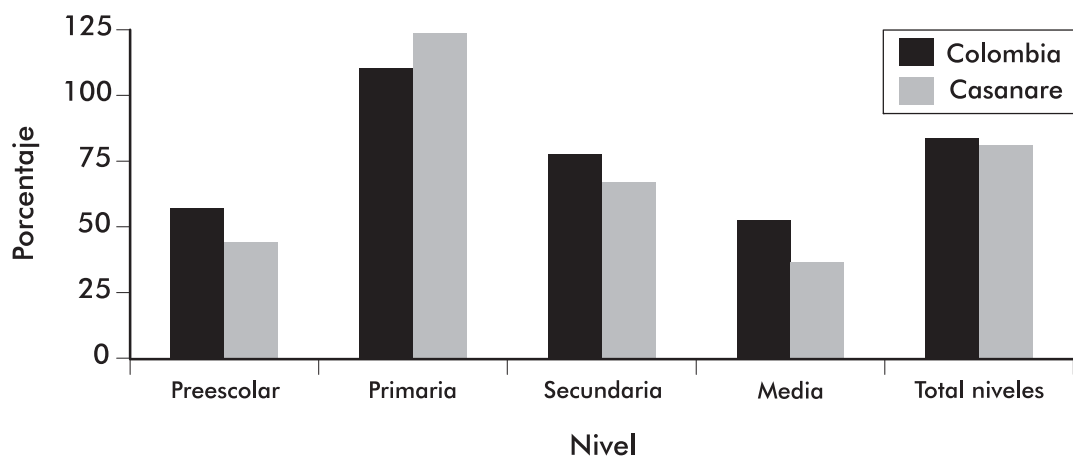
Entre 1995 y 2002 Casanare logró grandes avances en esta materia. Con la creación de 20 mil nuevos cupos, 72 mil niños entraron al colegio en ese último año (**Tabla No. 1 del Anexo Estadístico**). El promedio de crecimiento anual de la matrícula

del departamento en ese periodo fue casi tres veces mayor que el del resto del país (5% vs. 2%). Así, en 2002 se atendía a 81 de cada 100 niños y jóvenes entre 5 y 17 años, 10 más que en 1995. Sin embargo, la cobertura sigue por debajo del promedio nacional en todos los niveles, excepto en primaria (**Gráfico No. 1 y Tabla No. 2 del Anexo Estadístico**).

La cobertura aumentó en la mitad de los municipios del departamento, pero siguen presentándose diferencias muy grandes entre ellos: en cuatro municipios petroleros –Tauramena, Yopal, Aguazul y Monterrey– está muy cerca o supera el 100%, en tanto que en San Luis de Palen-

GRÁFICO No. 1

Tasas brutas de cobertura en Colombia y Casanare, 2002*



Fuente: cálculos con base en el formulario C-600 y proyecciones de población del DANE.

* Las coberturas mayores al 100% indican que muchos niños que asisten al colegio están adelantados o atrasados en edad con respecto al grado que cursan (extraedad). Esto puede dificultar la atención a todos los niños que deberían cursar un nivel educativo. Adicionalmente, es necesario tener en cuenta las limitaciones de las proyecciones de población, pues afectan el cálculo de las tasas de cobertura.

que, Recetor y Chámeza se atiende a menos de la mitad de los niños que deberían estar estudiando (**Gráfico No. 2**).

Las altas coberturas en los municipios petroleros se deben a los grandes aumentos de población que exigieron de las administraciones locales esfuerzos por ampliar la capacidad del sistema escolar en todos los niveles, utilizando los dineros de las regalías.

• **Sólo se atienden 4 de cada 10 niños en preescolar**

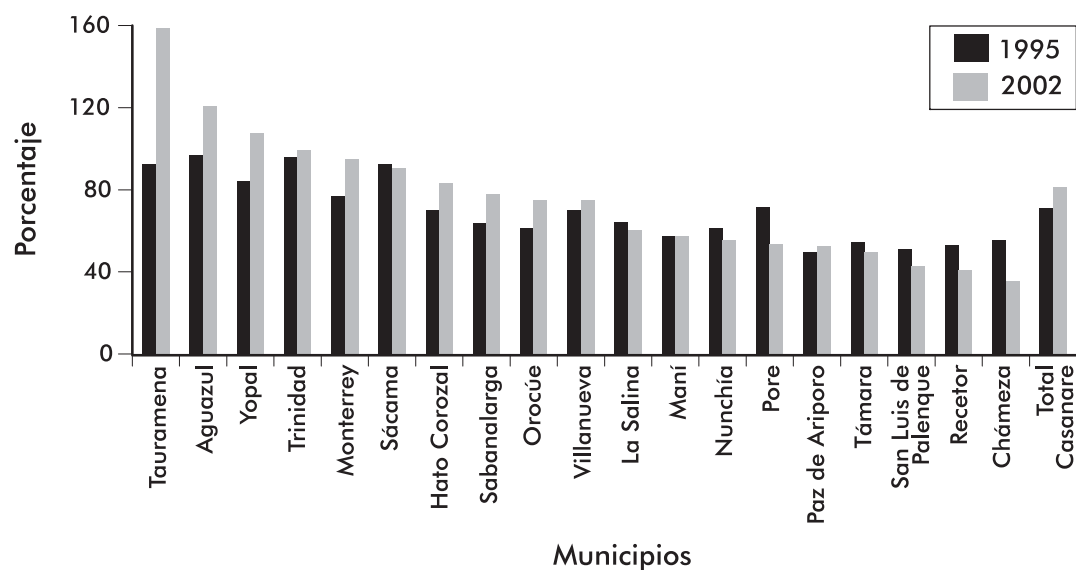
Entre 1995 y 2002 el número de niños atendidos en el grado obligatorio de preescolar (transición) pasó de 3.700 a 7.100, convirtiéndose así en el nivel con mayor crecimiento de matrícula. A pesar de este

gran esfuerzo, la cobertura de Casanare es menor que la nacional y actualmente sólo se atienden 4 de cada 10 niños entre 5 y 6 años de edad.

Son inquietantes las desigualdades entre los municipios del departamento: en Tauramena, Monterrey y Yopal el sistema atendía en 2002 a 7 o más de cada 10 niños; mientras que en San Luis de Palenque, La Salina y Nunchía, apenas 1 de cada 10 (**Tabla No. 3 del Anexo Estadístico**). Dar preescolar a todos los niños de Casanare, principalmente a los de las poblaciones más pobres, es uno de los grandes desafíos del departamento, pues está demostrado que cursarlo contribuye a compensar algunas deficiencias que produce la pobreza y a aumentar las probabilidades de éxito escolar.

GRÁFICO No. 2

Tasas brutas de cobertura en los municipios de Casanare (total niveles), 1995-2002*



Fuente: cálculos con base en el formulario C-600 y proyecciones de población del DANE.

* Las coberturas mayores al 100% indican que muchos niños que asisten al colegio están adelantados o atrasados en edad con respecto al grado que cursan (extraedad). Esto puede dificultar la atención a todos los niños que deberían cursar un nivel educativo. Adicionalmente, es necesario tener en cuenta las limitaciones de las proyecciones de población, pues afectan el cálculo de las tasas de cobertura.

- **Estamos llegando a la meta de que todos los niños cursen la primaria**

Casanare está cada vez más cerca de cumplir la meta de que todos los niños entre 7 y 11 años de edad cursen la primaria. Aunque en 2002, 12 de los 19 municipios del departamento tenían la capacidad de atender a todos los pequeños; en Recetor, Paz de Ariporo y Chámeza, 2 de cada 10 niños no cursaban este nivel. En los próximos años nuestros esfuerzos deberán centrarse en estos municipios.

- **A pesar de los grandes esfuerzos, todavía no alcanzamos la cobertura del país en secundaria**

El departamento realizó grandes esfuerzos por aumentar la cobertura en este nivel. Entre 1995 y 2002 creó cerca de 6 mil nuevos cupos, y en ese último año 17 mil adolescentes estaban matriculados. Con ello, 67 de cada 100 jóvenes eran atendidos en secundaria en ese último año, 19 más que en 1995. Sin embargo, la cobertura del departamento sigue estando por debajo de los promedios nacionales.

Es muy preocupante la situación de Nunchía, Támara, San Luis de Palenque, Chámeza y Recetor, municipios en los que sólo se atienden entre 2 y 3 de cada 10 jóvenes.

- **Solamente 4 de cada 10 jóvenes asisten a la educación media**

Entre 1995 y 2002, en la educación media (grados 10° y 11°) se crearon cerca de 2 mil cupos con lo que se llegó a atender a 4 de cada 10 jóvenes en este nivel. Aunque se lograron disminuir las diferencias con respecto al resto del país, la cobertura todavía es muy baja.

También existen diferencias marcadas entre los municipios. En Aguazul, Yopal, Monterrey, Tauramena y Sabanalarga el sistema ofrece este nivel a la mitad de los jóvenes que tienen entre 16 y 17 años, mientras que en San Luis de Palenque, Nunchía y Chámeza, sólo a 1 de cada 10.

Un gran reto del departamento es ampliar la cobertura en la media, para que los jóvenes puedan culminar su bachillerato y con ello tener la posibilidad de continuar sus estudios universitarios o realizar actividades laborales más cualificadas.

EFICIENCIA

2. MUCHOS NIÑOS REPITEN EL AÑO Y ABANDONAN SUS ESTUDIOS



Que todos los niños y jóvenes casanareños entren al colegio no es nuestro único desafío. Tenemos además la responsabilidad de que una vez allí se mantengan en él hasta que cursen todos los grados y que aprendan lo que tienen que aprender oportunamente. Esto significa que debemos organizar la educación para usar mejor todos los recursos.

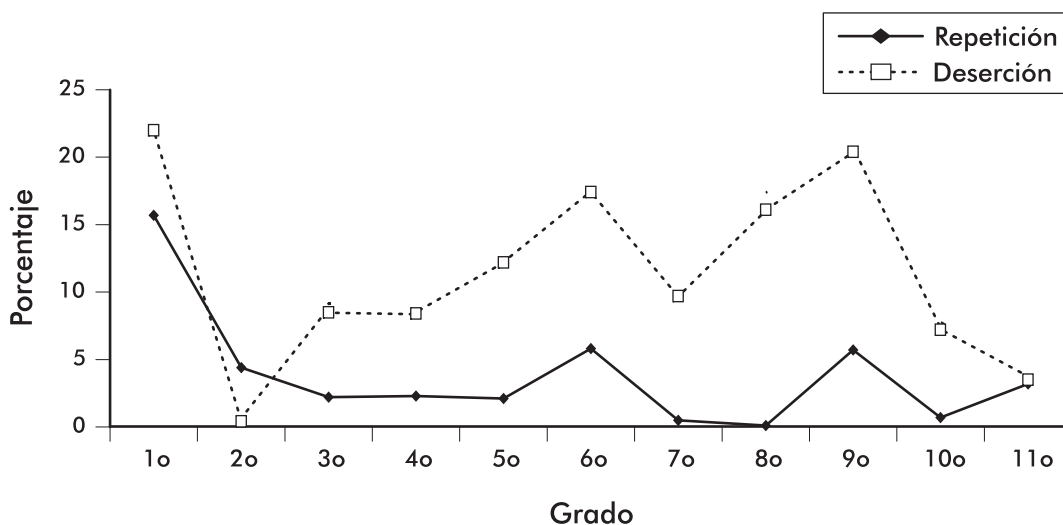
Los buenos resultados en cobertura durante los últimos años no estuvieron acompañados de avances en eficiencia. A pesar de los esfuerzos, el departamento no logró disminuir significativamente la repetición en la última década y en 2002, 7 de cada 100 niños repetían el año en primaria y en secundaria. Además, aunque en general

la deserción disminuyó levemente, en ese mismo año, 8 de cada 100 niños abandonaron el colegio en las ciudades y 14 de cada 100 lo hicieron en el campo (**Tabla No. 4 del Anexo Estadístico**).

La repetición y la deserción se presentan especialmente en 1º, 6º y 9º grados (**Gráfico No. 3**). En primaria, esto puede estar relacionado con el hecho de que menos de la mitad de los niños cursa preescolar, nivel que les permite desarrollar muchas de sus capacidades y prepararse para la educación básica. El abandono de los estudios en 6º y 9º puede deberse, en parte, a que la pobreza lleva a algunos jóvenes a cambiar sus estudios por el trabajo.

GRÁFICO No. 3

Índices de repetición y deserción por grado en Casanare, cohorte 1995-1999



Fuente: Departamento Nacional de Planeación. Perfiles departamentales 1995-1999. SISD 28.

La extraedad aumentó en preescolar, secundaria y media entre 1995 y 2002, y en ese último año 4 de cada 10 niños que cursaban primaria no tenían la edad correspondiente para ese nivel (**Gráfico No. 4**). En preescolar este fenómeno puede deberse a que muchos niños ingresan al colegio antes de los cinco años. Además de lo anterior, en primaria también puede estar relacionado con que muchos pequeños, especialmente los del campo, entran al colegio atrasados en edad, repiten cursos y abandonan y luego vuelven a entrar al colegio. La repetición, la deserción y el reingreso también se presentan en la secundaria y la media.

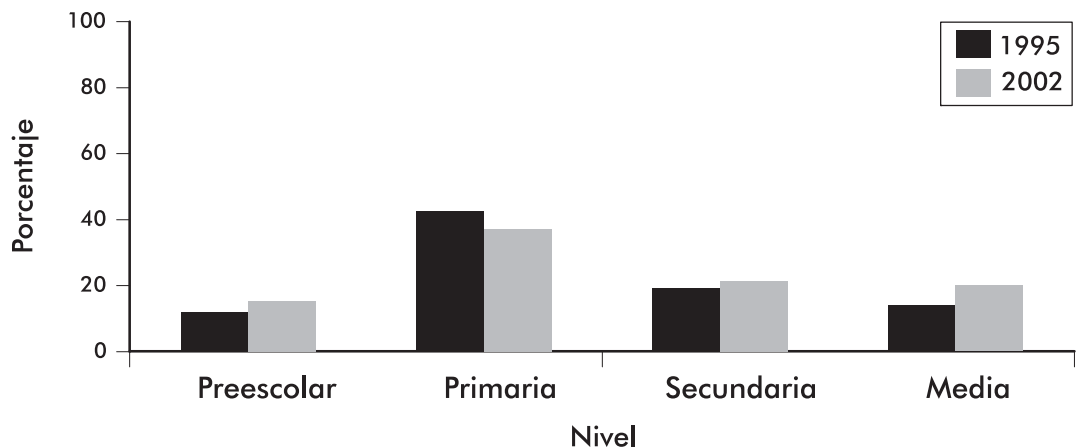
Mejorar la eficiencia del sistema educativo es uno de nuestros grandes retos. Es necesario que toda la sociedad trabaje en los factores que influyen en la repetición y la

deserción: las escuelas deben desarrollar métodos de enseñanza apropiados y contenidos pertinentes para que los niños y jóvenes estén motivados a estudiar; además deben buscar una mejor utilización del tiempo escolar. También es importante dotar a las instituciones educativas con bibliotecas, laboratorios y aulas de informática.

Adicionalmente, debemos trabajar en varios factores sociales y económicos: la desnutrición que no permite que los niños y jóvenes aprendan, el maltrato infantil, el apoyo a la realización de tareas y trabajos escolares en los hogares, la pobreza que hace que los niños abandonen el colegio para trabajar y el conflicto armado que lleva al desplazamiento forzoso entre municipios. Si no trabajamos conjuntamente en estos y otros factores, los buenos resultados en cobertura se perderán.

GRÁFICO No. 4

Índice de extraedad por nivel en Casanare, 1995-2002



Fuente: cálculos con base en el formulario C-600 y en proyecciones de población del DANE.

CALIDAD

3. POCOS ESTUDIANTES APRENDEN LO QUE TIENEN QUE APRENDER¹



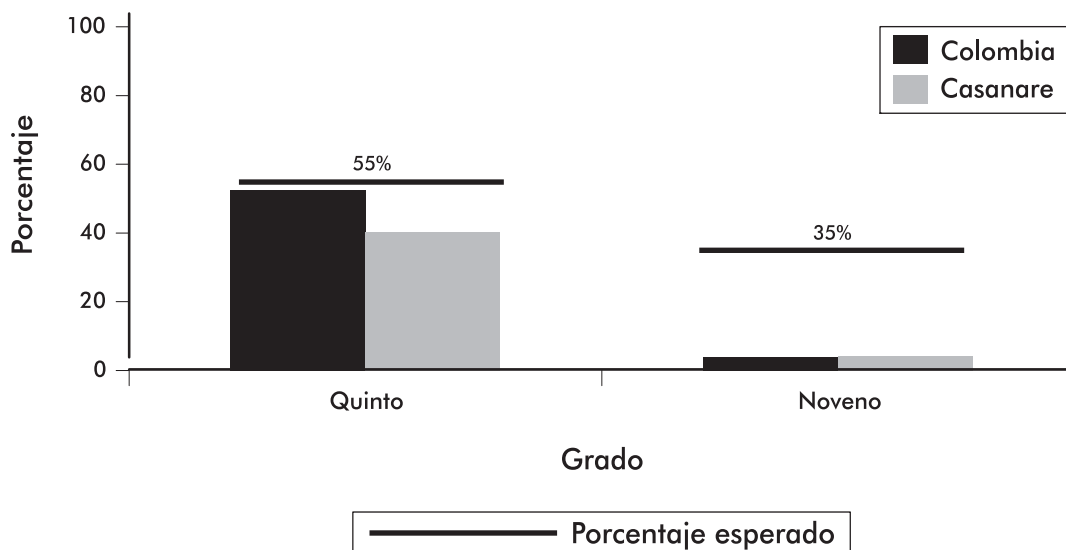
Todos esperamos que los niños y jóvenes, en su paso por el colegio, adquieran conocimientos y desarrollen competencias y valores que sepan aplicar en su vida personal, social y laboral. Cuando esto se logra podemos hablar de una educación de calidad. Desafortunadamente, los resultados de las pruebas SABER y del examen del ICFES muestran que en Casanare todavía no alcanzamos estos objetivos.

• Aunque los resultados en las pruebas SABER son bajos, son mejores los de los niños del campo que los de las ciudades

El Ministerio de Educación aplicó en 2002 y 2003 las pruebas SABER a todos los estudiantes del país que en ese momento cursaban 5° y 9°. Con éstas se evaluaron las competencias –la capacidad de aplicar

GRÁFICO No. 5

Resultados de las pruebas SABER 2002- 2003. Porcentaje de estudiantes de Colombia y Casanare que alcanzan el nivel de logro esperado en lenguaje



Fuente: ICFES.

Nota: los resultados de las pruebas SABER se presentan por niveles de complejidad. En cada uno de ellos se reporta el porcentaje de estudiantes que lo alcanzaron y la prueba establece un porcentaje mínimo de alumnos que deberían llegar a él. En este gráfico se muestran los resultados del nivel más complejo.

¹ A pesar de que los expertos que participaron en la calificación consideraron que la calidad de la educación del departamento tiene una tendencia de mejoramiento, el equipo técnico del proyecto decidió asignarle a esta materia una tendencia de "retroceso". Ésto obedeció a que los resultados de las pruebas del ICFES han empeorado en los últimos años y a que los de las pruebas SABER son deficientes.

sus conocimientos a distintas situaciones de la vida cotidiana— en las áreas de lenguaje, matemáticas y ciencias. Estas evaluaciones se realizan en el país cada tres años.

Los resultados de estas pruebas son una buena fuente de información. Al conocer el desempeño de los colegios, los rectores y docentes pueden detectar fortalezas y debilidades y determinar las acciones necesarias para mejorar. Los padres de familia, por su parte, pueden saber en qué ayudar a sus hijos y en qué exigir mejores resultados de las instituciones y del gobierno.

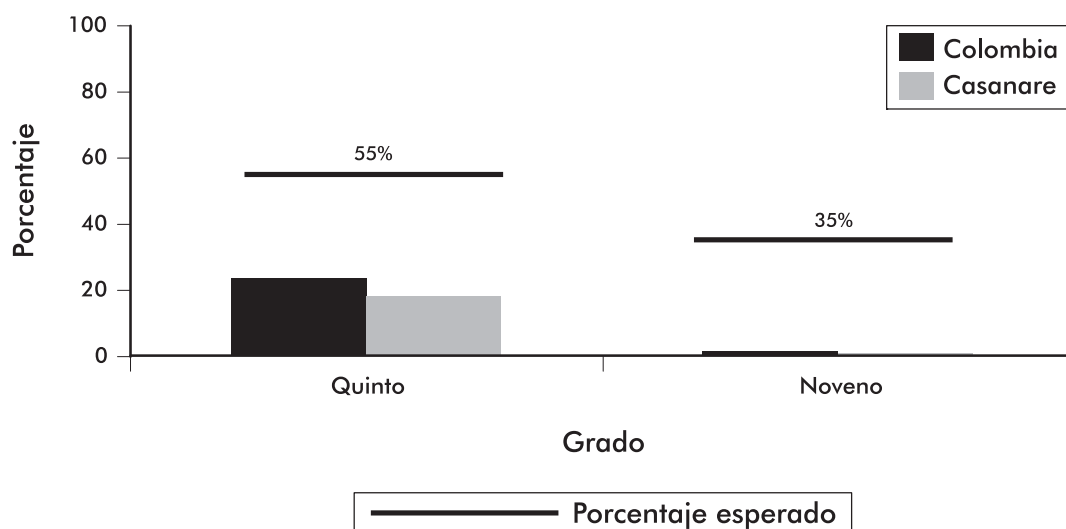
En el departamento, sólo 15 de cada 100 estudiantes alcanzan el nivel esperado en las pruebas SABER. Los resultados son mejores en lenguaje que en ciencias y matemáticas, lo que significa que sólo algunos

alumnos comprenden los textos que leen y pueden tomar una posición crítica frente a ellos; muy pocos pueden aplicar los conceptos de las ciencias a la vida cotidiana; y la gran mayoría no está en capacidad de resolver problemas matemáticos complejos o que no tengan en el enunciado toda la información para resolverlos (**Recuadro No. 1**). Los resultados son mejores en primaria que en bachillerato e inferiores a los del país (**Gráficos Nos. 5, 6 y 7**).

Los resultados de los niños del campo son mejores que los de las ciudades, excepto en lenguaje en 9° grado. Es importante resaltar que en matemáticas en 5° los superan por una diferencia importante (28% en las zonas rurales vs. 11% en las urbanas) (**Tabla No. 5 del Anexo Estadístico**).

GRÁFICO No. 6

Resultados de las pruebas SABER 2002- 2003. Porcentaje de estudiantes de Colombia y Casanare que alcanzan el nivel de logro esperado en matemáticas



Fuente: ICFES.

RECUADRO No. 1 - Qué saben y qué no saben los niños de Casanare

Los niños del departamento pueden hacer una lectura literal de los textos, comprenderlos parcialmente y diferenciar entre lo que está escrito y lo que dicen las imágenes. También pueden usar otras palabras para explicar un texto, sin cambiar su sentido original.

Sin embargo, no pueden sustentar sus opiniones con argumentos ni distinguir las intenciones ocultas que hay en un texto. Además, parecen no estar en condiciones de producir un escrito en el que tengan que utilizar varias fuentes y relacionarlas.

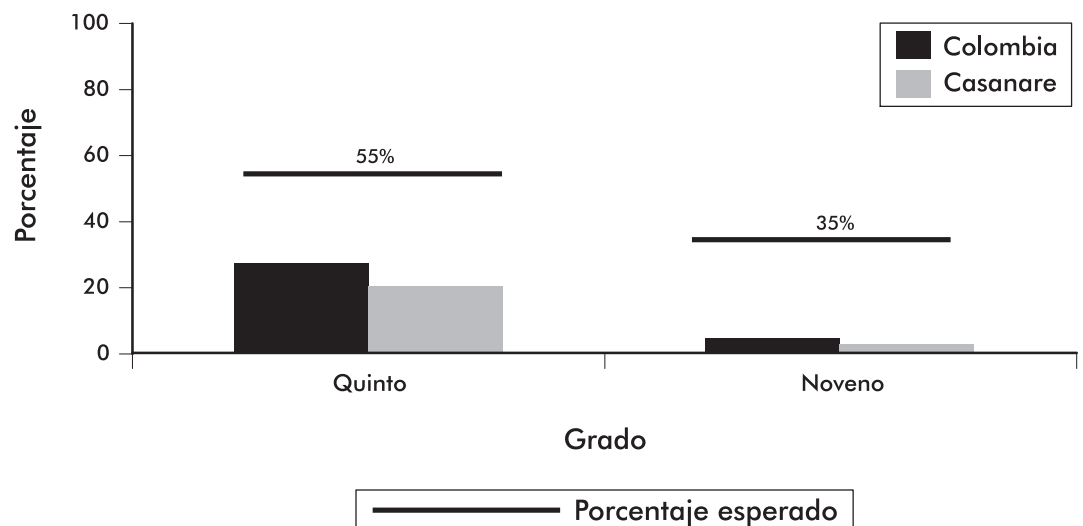
Saben sumar, restar, multiplicar y dividir; reconocen los números y pueden expresarlos en textos o ecuaciones; distinguen las figuras geométricas y pueden medirlas y reconocer sus ángulos. Sin embargo, no pueden combinar las operaciones básicas para solucionar un problema y tienen dificultades para interpretar la información presentada en gráficas o tablas.

En ciencias, saben identificar e interpretar algunas condiciones para que ocurran ciertos fenómenos naturales, pero no pueden diferenciar ni relacionar los procesos biológicos, físicos y químicos.

Fuente: elaboración propia con base en documentos de las pruebas SABER.

GRÁFICO No. 7

Resultados pruebas SABER 2002- 2003. Porcentaje de estudiantes de Colombia y Casanare que alcanzan el nivel de logro esperado en ciencias naturales



Fuente: ICFES.

- **El número de colegios ubicados en la categoría de bajo desempeño de los exámenes de Estado se duplicó**

Los exámenes de Estado son pruebas que se aplican a los alumnos de 11^o y que evalúan sus conocimientos en distintas áreas. Con base en los resultados de cada estudiante, las instituciones se clasifican en las categorías de desempeño baja, media y alta.

Sus resultados sirven para que las universidades seleccionen los candidatos a las carreras que ofrecen; y a los colegios, para evaluar su trabajo y tener un criterio objetivo sobre el desempeño de sus alumnos.

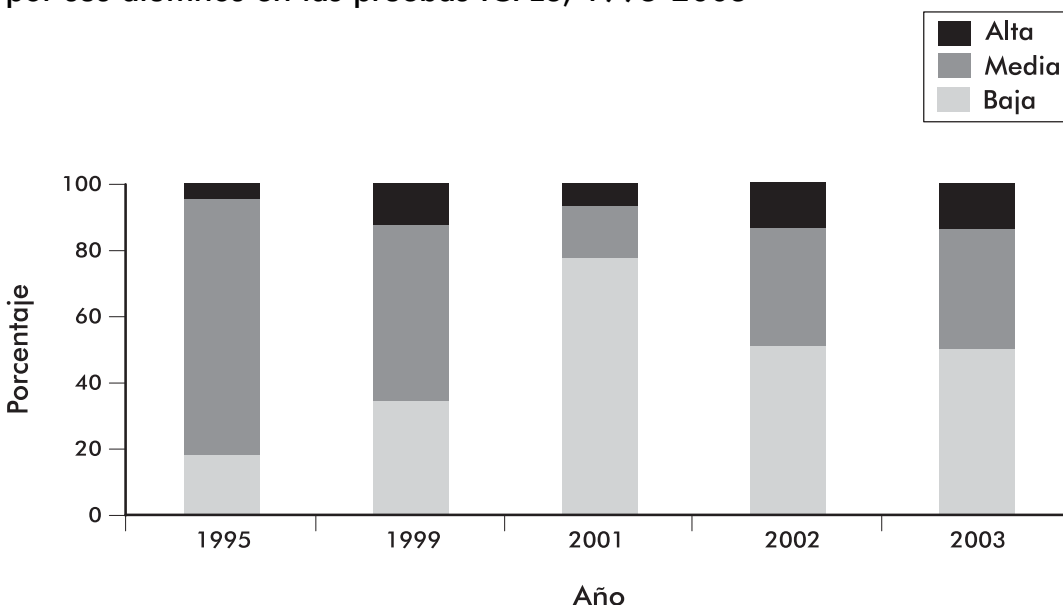
Entre 1995 y 2003 el porcentaje de colegios clasificados en la categoría de bajo desempeño se duplicó y en ese último año la mitad de las instituciones se ubicó en esa categoría (**Gráfico No. 8 y Tabla No. 6 del Anexo Estadístico**). Así, Casanare ocupa actualmente el puesto 29 entre 58 entidades territoriales (32 departamentos,

3 distritos y 24 capitales de departamento). Sin embargo, es necesario resaltar que en ese periodo aumentó levemente el porcentaje de colegios ubicados en la categoría de alto rendimiento, lo que demuestra que se están haciendo algunos esfuerzos por mejorar.

Contrario al resto del departamento, los resultados en las pruebas del ICFES en Yopal han mejorado ostensiblemente entre 1995 y 2003. La capital pasó de tener el 80% de las instituciones ubicadas en la categoría de bajo rendimiento, a sólo el 38%; porcentaje equivalente al de los colegios que se clasifican entre los de alto rendimiento. Así, después de haber ocupado el puesto 29 entre 58 entidades territoriales, actualmente Yopal se encuentra en el 9^o. El departamento deberá investigar qué acciones ha emprendido la ciudad para mejorar sus resultados, y replicarlas en las instituciones que se clasifican entre las de bajo desempeño.

GRÁFICO No. 8

Clasificación de los colegios de Casanare según los resultados obtenidos por sus alumnos en las pruebas ICFES, 1995-2003



Fuente: ICFES. Exámenes de Estado.

EQUIDAD

4. LAS DIFERENCIAS EN LA EDUCACIÓN QUE RECIBEN LOS NIÑOS DEL CAMPO Y LOS DE LA CIUDAD ESTÁN DISMINUYENDO, PERO PERSISTEN

2 ↑

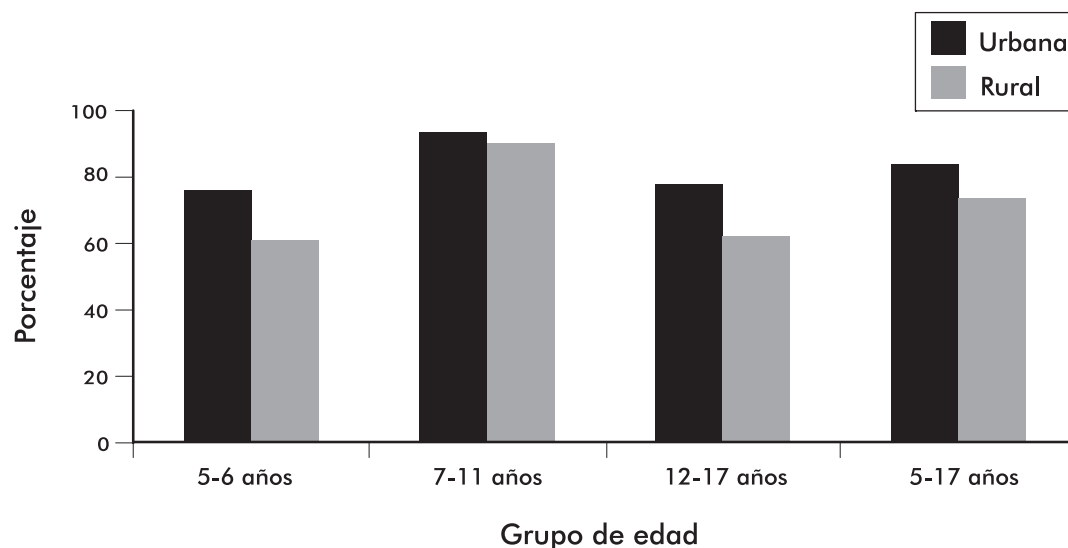
Todos los niños y jóvenes, independientemente de que vivan en el campo o en la ciudad, de que sus familias sean ricas o pobres, de que sean niños o niñas, o de que sean negros, indios o mestizos, deben tener las mismas oportunidades para entrar al colegio y recibir una educación de buena calidad.

Casanare ha tenido importantes avances en la disminución de las diferencias entre el campo y la ciudad en la asistencia escolar, la eficiencia del sistema educativo y la calidad de la educación.

Entre 1993 y 2003 la asistencia escolar aumentó casi tres veces más en el campo que en la ciudad (**Tabla No. 7 del Anexo Estadístico**). Aun así, las brechas persisten: en 2003, en las zonas urbanas iban a la escuela 8 de cada 10 niños, en tanto que en el campo lo hacían 7 de cada 10. Las diferencias son más marcadas en preescolar, secundaria y media, con desventajas para los habitantes del campo (**Gráfico No. 9**).

GRÁFICO No. 9

Tasas de asistencia por grupos de edad y zona en Casanare, 2003



Fuente: Encuesta de Calidad de Vida, 2003. DANE. Censo de población, 1993 y Censo SISBEN, 2003.

La repetición disminuyó en las zonas rurales en secundaria, llegando incluso a ser menor que la de las urbanas. Sin embargo, en el campo la deserción en primaria y secundaria casi duplica la de las ciudades.

Los resultados de las pruebas SABER muestran que las diferencias en la calidad de la educación que reciben los niños del campo y los de la ciudad han disminuido en el departamento. En 2003 los estudiantes de las zonas rurales obtuvieron mejores puntajes que los de las urbanas en todos los niveles y materias, excepto en lenguaje en 9° grado.

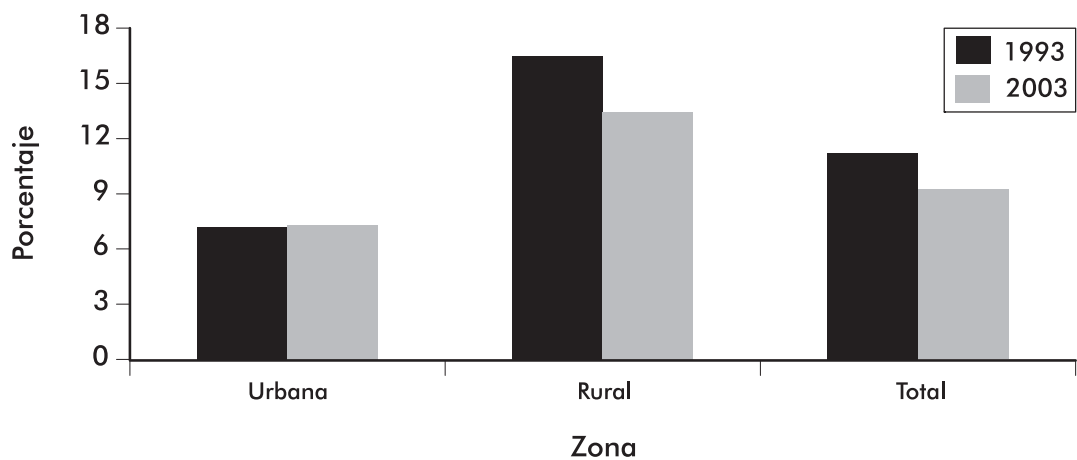
El analfabetismo disminuyó más en las áreas rurales que en las urbanas y actualmente es inferior al del resto del país en las primeras (Tabla No. 8 del Anexo Estadístico). Sin embargo, aún inquieta que por cada persona que no sabe leer ni escribir en las ciudades, casi dos están en esa misma situación en el campo (Gráfico No. 10).

Aunque los años promedio de educación han aumentado en el departamento, en las ciudades llegan a 6 años, en tanto que en el campo, apenas a 4; esto es muy preocupante pues se considera que para tener altas probabilidades de salir de la pobreza y hacer más competitivo un departamento, sus habitantes deben tener por lo menos 12 años de educación. Además, los años promedio de escolaridad de la población de Casanare son mucho menores que los del resto del país.

Desafortunadamente no hay datos disponibles sobre las diferencias en asistencia escolar entre los más ricos y los más pobres, ni entre las distintas razas que habitan el departamento. Recopilar esta información será uno de los grandes desafíos educativos del departamento durante los próximos años, pues así será posible orientar mejor nuestros recursos a los grupos más necesitados.

GRÁFICO No. 10

Tasa de analfabetismo por zona en Casanare, 1993-2003



Fuente: Encuesta de Calidad de Vida, 2003. DANE Censo de población, 1993 y Censo SISBEN, 2003.

PROFESIÓN DOCENTE

5. HAY MAYOR PROFESIONALIZACIÓN Y ESPECIALIZACIÓN DE LOS DOCENTES CASANAREÑOS

3 ↑

Uno de los factores que influye en la calidad de la educación es el nivel de formación de los docentes, pues ellos son el eje fundamental del aprendizaje de los estudiantes.

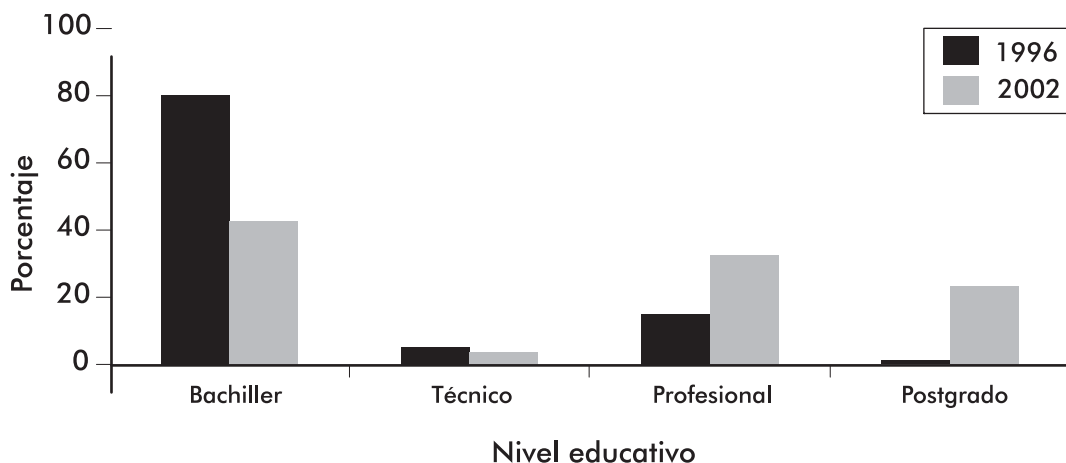
En la actualidad no disponemos de información sobre el nivel de formación de los profesores de los colegios privados del departamento. Sin embargo, sobre la de los oficiales podemos afirmar que: entre 1996 y 2002 aumentaron los profesores con nivel universitario y postgrado, y disminuyeron los bachilleres y técnicos (**Gráficos Nos. 11 y 12**). La especialización fue más marcada entre los maestros de secundaria que entre los de primaria; nivel en el que el departamento tiene más docentes con postgrado que el resto del país (**Tabla No.**

9 del Anexo Estadístico). A pesar de este avance, que sin duda ha contribuido a la disminución de problemas como la repetición de cursos, es necesario hacer seguimiento al tema, pues también es importante que las carreras, cursos y capacitaciones a las que asistan los profesores sean pertinentes y de alta calidad.

Los docentes de las zonas urbanas tienen mejor formación que los de las rurales, especialmente en primaria. En ese nivel, 6 de cada 10 profesores del campo son bachilleres, mientras que en las ciudades sólo 2 de cada 10 tienen ese nivel de formación. Aunque menores, estas diferencias persisten en secundaria: el porcentaje de maestros con postgrado es dos veces mayor en las áreas urbanas que en las rurales.

GRÁFICO No. 11

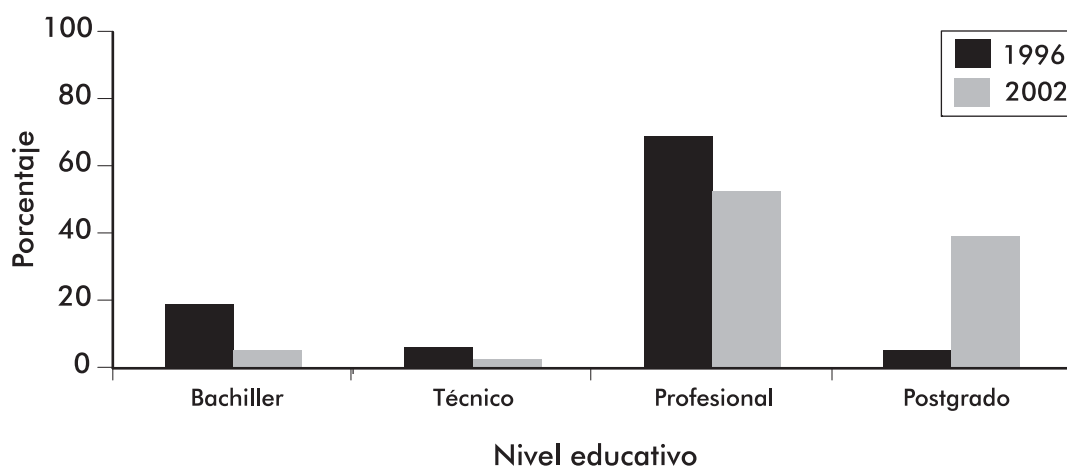
Nivel de formación de los docentes oficiales de primaria de Casanare, 1996-2002



Fuente: Ministerio de Educación Nacional. Formulario C-600.

GRÁFICO No. 12

Nivel de formación de los docentes oficiales de secundaria de Casanare, 1996-2002



Fuente: Ministerio de Educación Nacional. Formulario C-600.

De otra parte con el fin de mejorar la eficiencia del sector, el gobierno nacional determinó el número de alumnos que debe atender un docente en su salón de clase, tanto en el campo como en la ciudad. Aunque entre 1996 y 2002 Casanare logró acercarse a los parámetros nacionales, no los alcanzó ni en primaria ni en secundaria y media (**Tabla No. 10 del Anexo Estadístico**). Esto nos enfrenta al reto de mejorar en este aspecto para que así más niños y jóvenes, especialmente en secundaria, puedan entrar al colegio.

Es preocupante que el mejor nivel de formación de los docentes de Casanare aún no ha influido en la calidad de la educación del departamento. Muestra de ello son los bajos resultados obtenidos en las pruebas SABER e ICFES—aunque vale la pena resaltar los avances de Yopal en las pruebas de Estado—, por lo que será necesario estar al tanto de los resultados de la evaluación de desempeño docente, para saber en qué aspectos necesitan mejorar y cómo apoyarlos para que sus prácticas generen más y mejores aprendizajes en los estudiantes.

FINANCIACIÓN

6. HUBIÉRAMOS PODIDO HACER MÁS CON LOS NUEVOS RECURSOS

3 ↑

Entre 1998 y 2002 los recursos que Casanare y sus municipios invirtieron en educación tuvieron un ritmo de crecimiento casi tres veces mayor que el resto del país, debido, en parte, al aumento de las regalías del petróleo durante la década pasada. Ésto, sin duda, permitió el aumento del número de niños que asisten al colegio y el mejoramiento de las condiciones educativas.

En pesos de 2003, el gasto del departamento y los municipios de Casanare pasó de \$72 mil millones en 1998 a \$131 mil millones en 2002 (**Tabla No. 11 del Anexo Estadístico**)². Este aumento fue del 83% para todo el periodo, mientras que para el país fue de sólo 30%.

El incremento del gasto también se reflejó en el porcentaje de recursos invertidos en educación como proporción del Producto Interno Bruto departamental, que pasó de 1,8% a 2,5%. Adicionalmente, el gasto por alumno aumentó: mientras que en 1998 fue de \$1,2 millones, en 2002 llegó a un poco más de \$1,9 millones; valores muy superiores al promedio nacional, que fue de \$730 mil en el primer año y de \$875 mil en el segundo.

De otra parte, el gasto en educación se ha focalizado en las zonas urbanas, en las que creció casi el doble que en las rurales (75% vs. 38%). Y, mientras que en municipios como Yopal, Maní, Orocué y Sabanalarga los incrementos fueron muy altos (superiores al 100%); en Hato Corozal, Pore y Támara la inversión disminuyó (**Gráfico No. 13 y Tabla No. 12 del Anexo Estadístico**).

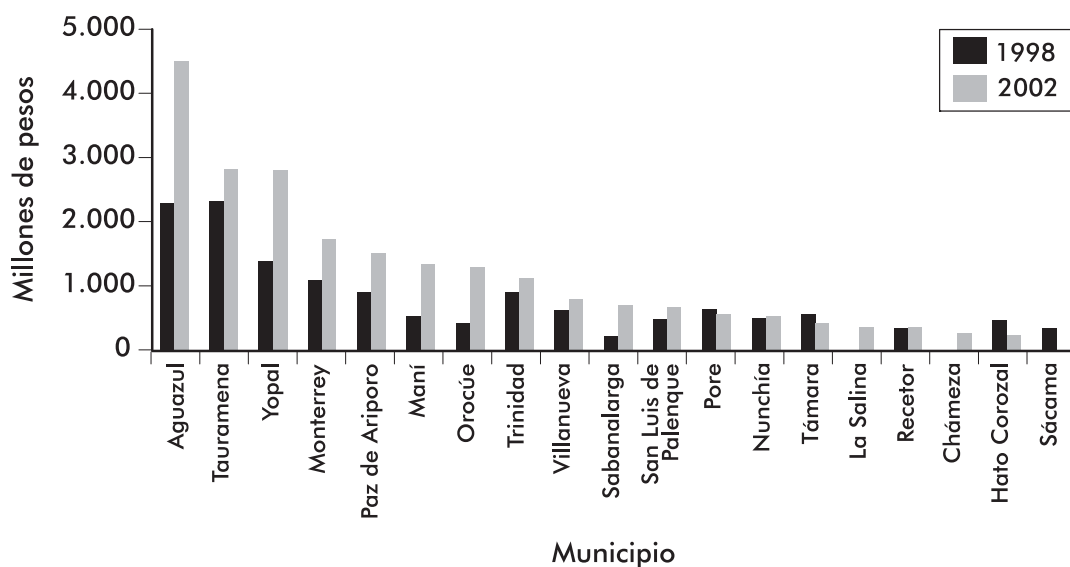
Con el aumento en el gasto destinado a la educación, el departamento hubiera podido ampliar más su cobertura. En promedio, por un incremento del gasto del 1%, la matrícula en el país aumenta 0,28%, mientras que en Casanare sólo lo hace en 0,19%.

Además, como lo muestran los bajos resultados de las pruebas SABER e ICFES, la calidad de la educación en el departamento aún deja mucho que desear. Y el alto porcentaje de niños que repiten y abandonan cursos hace que los recursos se desperdicien todavía más. Indiscutiblemente, uno de los grandes desafíos de Casanare es ser más eficiente en el uso de los recursos, para que de esta manera pueda cumplir sus metas en cobertura, calidad y equidad.

² Este valor incluye el gasto de la nación, el departamento y los municipios; no incluye los costos que asumen las familias como uniformes, textos, transportes, refrigerios, entre otros.

GRÁFICO No. 13

Inversión municipal en educación, 1998-2002 (pesos constantes de 2003)



Fuente: Departamento Nacional de Planeación.

Nota: no existen datos disponibles sobre la inversión en educación de La Salina y Chámeza en 1998, ni de la de Sácama en 2002.

PARTE II: LA EDUCACIÓN SUPERIOR EN CASANARE³

Tener educación superior permite mejorar la calidad y la competitividad de los países, cualificar la participación en las decisiones políticas de la sociedad y desempeñarse mejor laboralmente. También es importante que las universidades realicen investigaciones cuyos resultados posibiliten el desarrollo de nuevas tecnologías y la inserción dentro de la economía global.

Para Casanare es estratégico que un número cada vez mayor de bachilleres ten-

ga la oportunidad de cursar carreras cortas que permiten la formación técnica o tecnológica necesaria para apoyar procesos productivos, o carreras universitarias que brinden los elementos para la generación de nuevos conocimientos en diversos campos.

A pesar de nuestros esfuerzos para analizar la situación de la educación superior en Casanare sólo tuvimos acceso a información parcial sobre su cobertura y calidad.

COBERTURA

1. HAY MUY POCAS INSTITUCIONES Y PROGRAMAS DE EDUCACIÓN SUPERIOR EN CASANARE

El departamento tiene una oferta reducida de programas e instituciones de educación superior. Actualmente sólo existe una universidad de origen casanareño: la Fundación Universitaria Internacional del Trópico Americano – Unitrópico. Ésta es privada y brinda las carreras de economía y biología (**Recuadro No. 2**). No obstante, a través de convenios con la Alcaldía y la Gobernación, nueve instituciones oficiales y privadas de distintas ciudades de la Región Andina y los Llanos Orientales ofrecen otros 20 programas: 17 en Yopal y tres en Paz de Ariporo.

La mayoría de los programas son universitarios. Sólo hay cuatro técnicos y tecnológicos, e igual número de especializaciones. La mayoría de carreras universitarias

pertenece a las áreas de economía y administración, ingeniería y ciencias de la educación (**Tabla No. 13 del Anexo Estadístico**).

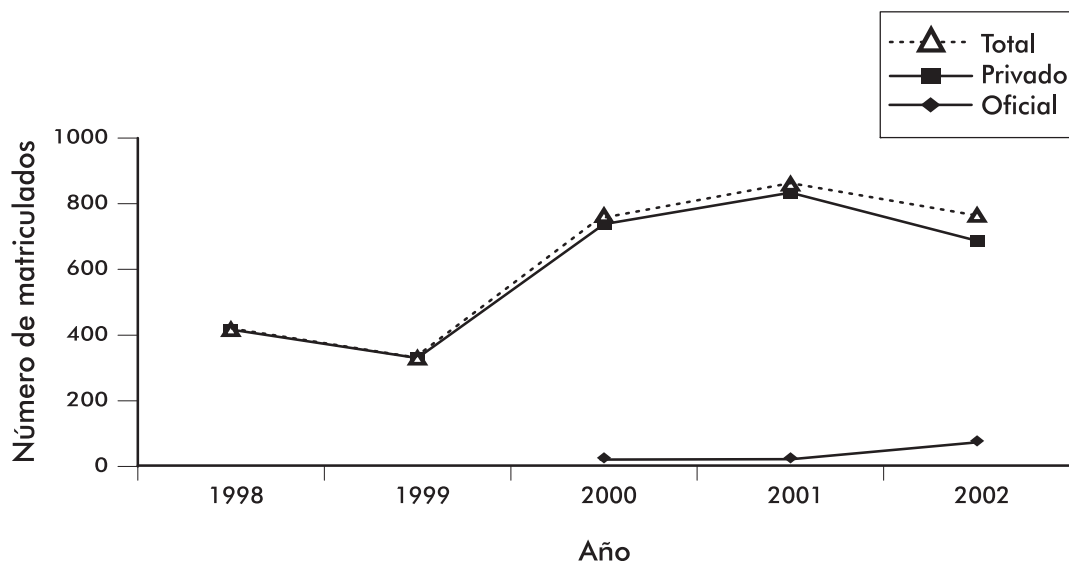
Gran parte de los estudiantes se matricula en instituciones privadas⁴. En 2002, en dos instituciones de este sector había 687 estudiantes, mientras que en tres oficiales, sólo 78 (**Gráfico No. 14**). Cabe anotar que estas últimas comenzaron a funcionar en 2000, año a partir del cual comenzó a disminuir la matrícula en las privadas, mientras que aumentó en las oficiales. Las carreras con mayor número de alumnos son Administración de Empresas (334), Contaduría Pública (192) e Ingeniería de Sistemas (161).

³ Debido a la escasa información sobre la educación superior en Casanare, las materias que se exponen no fueron calificadas por los expertos.

⁴ La información sobre matrícula, cupos y solicitudes corresponde a cinco instituciones de educación superior, dos privadas (Fundación Universidad Autónoma de Colombia – FUAC, Fundación Universitaria de San Gil – UNISANGIL) y tres oficiales, (Escuela Superior de Administración Pública – ESAP, Universidad Industrial de Santander – UIS y la Universidad Pedagógica y Tecnológica de Colombia).

GRÁFICO No. 14

Matrícula en educación superior por sector en Casanare, 1998-2002



Fuente: ICFES.

RECUADRO No. 2 - Más carreras y programas para los casanareños

Durante los últimos años, Unitrópico ha ampliado su oferta de programas de educación superior en las modalidades técnica profesional y tecnológica. En la actualidad, además de brindar las carreras de Biología y Economía, dicta, en convenio con el Instituto Tolimense de Formación Técnica Profesional del Espinal (Tolima), dos programas técnicos profesionales, uno en administración de empresas agropecuarias y otro en administración de obras civiles y construcciones. Además, en convenio con la Universidad Industrial de Santander - UIS brinda cuatro programas tecnológicos en jurídica, agropecuaria, regencia de farmacia y tecnología empresarial.

Fuente: Unitrópico.

Nota: la información de este recuadro corresponde al año 2005, por lo que sólo las carreras de Biología y Economía fueron incluidas en las estadísticas generales del departamento que aparecen en este informe.

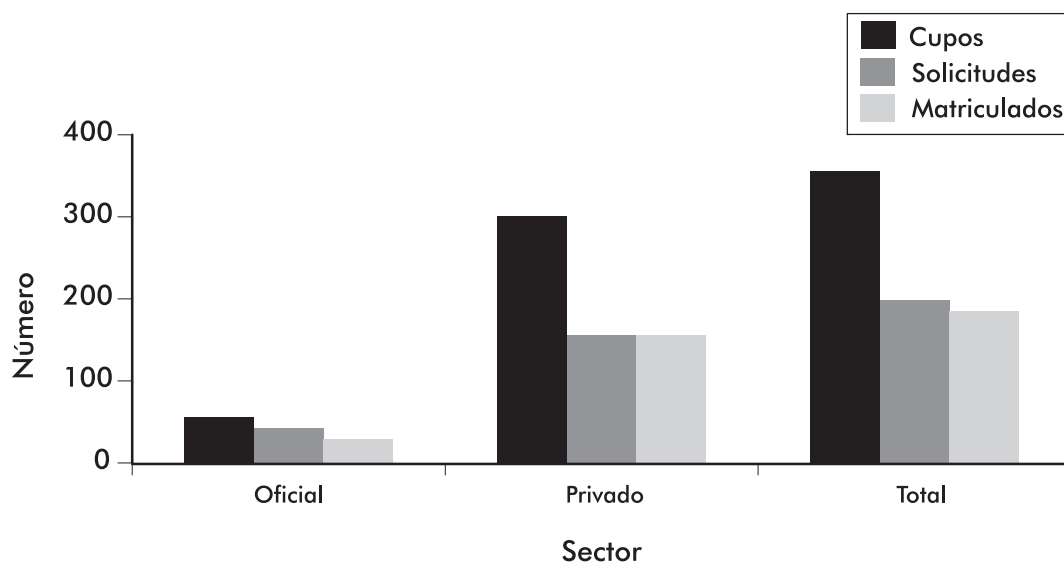
- **Casi la mitad de los cupos de educación superior no son utilizados**

La demanda por la educación superior ha aumentado en Casanare. Las solicitudes para ingresar a una universidad y el número de estudiantes matriculados en primer semestre se cuadruplicaron entre 1998 y 2002. En ese último año, 9 de cada 10 personas que buscaban entrar a este nivel se matricularon. No obstante, siguen so-

brando cupos, especialmente en las instituciones privadas, en las que en 2002, por cada persona que hacía una solicitud para ingresar había dos cupos (**Gráfico No. 15**). A pesar del aumento en el número de estudiantes matriculados, aún son muy pocos los que se gradúan. Es importante que revisemos si las carreras que se ofrecen actualmente son las más pertinentes para las necesidades económicas y sociales de nuestro departamento.

GRÁFICO No. 15

Número de solicitudes, cupos y matriculados en primer curso en las instituciones de educación superior de Casanare, 2002



Fuente: ICFES.

CALIDAD

2. AÚN NO TENEMOS INSTITUCIONES NI PROGRAMAS DE ALTA CALIDAD

Desde 1992, el Consejo Nacional de Acreditación – CNA viene evaluando la calidad de las instituciones y programas de educación superior en el país. Esto no sólo ha beneficiado al sector educativo, sino que ha puesto a disposición de los futuros estudiantes información valiosa para escoger su carrera y la institución donde la cursarán.

Ninguna institución o programa de Casanare ha recibido los máximos reconocimientos que otorga esta institución: la acreditación de alta calidad. Además, sólo dos programas tienen acreditación previa (la especialización en Edumática de la Fundación Universidad Autónoma de Colombia –

FUAC y la Licenciatura en Educación Básica con énfasis en Educación Física, Recreación y Deportes de la Universidad de los Llanos) y tres poseen registro calificado (Biología y Economía de Unitrópico, e Ingeniería Ambiental de la Fundación Universitaria Cooperativa de San Gil)⁵.

Sin duda, lograr que la educación superior de Casanare sea reconocida por su alta calidad es uno de los retos más importantes para las instituciones y los estudiantes del departamento. Además, en los próximos años Casanare deberá mejorar las estadísticas de educación superior para poder así monitorear su evolución.

⁵ La acreditación previa sólo se otorga a los programas de educación (licenciaturas y especializaciones), cuando cumplen los requisitos mínimos de calidad para funcionar. El registro calificado se entrega a los programas de pregrado en ingeniería que cumplen con esos mismos requisitos.

AGENDA LOCAL EN EDUCACIÓN

ALIANZA DE CASANARE POR LA EDUCACIÓN

Aunque durante la última década el departamento ha mostrado grandes avances, estar cerca o alcanzar los promedios nacionales no es suficiente. En el corto plazo debemos superarlos; en el largo, enfocar nuestros esfuerzos en garantizar una educación de calidad para todos.

Consciente de ello, la Secretaría de Educación Departamental ha diseñado una política educativa a largo plazo, cuyo eje central es la equidad y que requiere tanto del esfuerzo de las entidades gubernamentales como de los padres de familia, los docentes, la comunidad educativa en general, los empresarios y todos los sectores del departamento.

La política comprende tres planes: primero, el fortalecimiento del sistema educativo del departamento, los municipios, las entidades territoriales indígenas y, por supuesto, de las instituciones escolares; segundo, la sensibilización y movilización social de todas las personas y organizaciones del departamento en torno a una educación para todos y de calidad; y, finalmente, la realización de acuerdos interinstitucionales para apoyar la gestión educativa.

El primer plan consiste en modernizar la Secretaría de Educación Departamental con el objetivo de que la planificación e inversión respondan a las demandas de todos los municipios y las entidades territoriales indígenas. De esta forma será posible brindarles asistencia técnica para que, con una buena planeación, logren las metas de cobertura, eficiencia, calidad y equidad educativa. Estas acciones redundarán igualmente en la consolidación de alianzas para el acompañamiento a las instituciones educativas en la implemen-

tación de planes de mejoramiento y en la integración escolar (fusión de instituciones para ofrecer a los niños y jóvenes doce años de educación, desde preescolar hasta undécimo).

El otro eje del plan consiste en la unión de todas las personas y organizaciones del departamento en torno a la educación. Para ello se realizarán estrategias de comunicación tendientes a la sensibilización y la movilización social y foros educativos para identificar las demandas de la población y así dar pertinencia a los planes de los municipios. También se hará promoción de innovaciones pedagógicas y acompañamiento a los colegios para que desarrollen nuevas y efectivas formas de expresar sus necesidades a las autoridades. Finalmente se capacitará a la comunidad educativa con el objetivo de hacer seguimiento a la ejecución de los planes e inversiones de las escuelas y para el uso de espacios de participación como foros y ferias, entre otros.

Por último, los acuerdos interinstitucionales permitirán la realización de alianzas estratégicas con otros sectores, con el objetivo de apoyar la gestión educativa departamental y de esta forma poder atender las condiciones individuales, familiares y sociales de la población escolar.

La unión de todos los casanareños es lo que garantizará el éxito de esta política y, por ende, el mejoramiento de la educación. En nuestras manos está contribuir a que todos los niños entren al colegio, permanezcan en él hasta terminar sus estudios y que aprendan lo que tienen que aprender oportunamente.

LOS DESAFÍOS DE LA EDUCACIÓN EN CASANARE

Durante la última década Casanare realizó grandes esfuerzos por mejorar las condiciones educativas del departamento. De esta forma logró incrementar la cobertura y el número de niños y jóvenes matriculados y aumentar el nivel de formación de los docentes, así como el gasto en educación. Sin embargo, la gran mayoría de los estudiantes no accede a una educación de calidad y muchos no completan sus estudios. Esta situación nos plantea nuevos y grandes desafíos:

Lograr que todos los niños en edad de hacerlo entren a la escuela, especialmente los que habitan en los municipios más pobres. A pesar de los logros en cobertura, todavía 19 de cada 100 niños y jóvenes casanareños entre 5 y 17 años no van al colegio. Conseguir que todos estudien implicará centrar nuestras acciones en municipios como Pore, Paz de Ariporo, Támara, San Luis de Palenque, Recetor y Chámeza, donde sólo asisten a la escuela entre 35 y 53 de cada 100 pequeños.

Aumentar la cobertura en preescolar y media. Hacer realidad este desafío es primordial dada la importancia del preescolar como base del futuro aprendizaje de niños y la necesidad creciente de la educación media como etapa de preparación para el trabajo y los estudios universitarios. En ambos niveles los esfuerzos deberán concentrarse en las poblaciones mencionadas anteriormente, además de Orocué, La Salina y Nunchía.

Disminuir el número de niños y jóvenes que repiten el año y abandonan sus estudios. La preocupación por continuar aumentando la cobertura debe ir acompañada de un fuerte empeño por evitar que los niños repitan cursos y abandonen la escuela, especialmente en las zonas rurales. Uno de los retos es hacer la educación más atractiva y pertinente a las necesidades y expectativas de niños y jóvenes, con lo que sin duda se contribuirá a aumentar

su motivación para permanecer en la escuela. Adicionalmente, es necesario trabajar en las condiciones de aprendizaje en el aula y en las instituciones educativas, y dotarlas de recursos pedagógicos como bibliotecas, salas de cómputo, etc. Finalmente, se deberá trabajar en los factores socio-económicos que influyen en el aprendizaje de los niños y jóvenes como la salud y la nutrición, entre otros.

Mejorar la calidad de la educación. Alcanzar esta meta requiere del esfuerzo de toda la comunidad educativa para discutir los resultados de las pruebas de calidad y de esta forma detectar qué está bien y qué está mal en el proceso educativo. Lo anterior será uno de los insumos para elaborar y ejecutar conjuntamente planes de mejoramiento que contribuyan al buen aprendizaje de los niños y, por ende, a altos resultados en las pruebas de calidad. Las administraciones locales y las organizaciones especializadas en el tema deberán acompañar a las instituciones en esta tarea.

Brindar mejores condiciones educativas al campo y a los municipios apartados. A pesar de que las brechas entre las zonas rurales y las urbanas están disminuyendo, la cobertura y la asistencia escolar, el nivel de formación de los docentes y el gasto en educación siguen siendo menores en el campo. Es necesario fijar la mirada en esta zona y mejorar sus condiciones para lograr una educación más equitativa.

Mejorar el sistema de información del departamento y sus municipios. La falta de datos actualizados y comparables impide monitorear adecuadamente el progreso educativo del departamento y estar al tanto de sus problemáticas. Es necesario fortalecerlo con mecanismos que permitan la captura y organización de la información educativa básica (niños matriculados, población desescolarizada, índices de deserción y repetición, resultados de pruebas de calidad, etc.) y con datos que den

cuenta de las diferencias entre ricos y pobres, y entre las distintas razas que habitan en el departamento.

Ser más eficientes en el uso de recursos.

Es importante hacer seguimiento a cómo y en qué se invierten los recursos. Esto permitirá que los planes, políticas y acciones educativas se prioricen para que beneficien a los niños y jóvenes que más lo necesitan, además de lograr mejores resultados con los mismos o menores recursos.

Estar al tanto del desempeño de los docentes en el aula.

La evaluación del desempeño docente es una importante fuente de información para conocer los aciertos y las falencias de nuestros profesores en sus salones de clase. Esta información nos permitirá diseñar y ejecutar planes de mejoramiento en los que se apliquen metodologías pedagógicas pertinentes y eficaces, así como orientar los nuevos procesos de formación docente.

Generar más oportunidades de ingreso a la educación superior.

Es necesario

aumentar el número de instituciones de este nivel en el departamento así como la oferta y la calidad de programas, teniendo en cuenta para ello los requisitos dispuestos por el Consejo Nacional de Acreditación que deben cumplir las nuevas universidades y carreras. Adicionalmente, será necesario que entren en funcionamiento más instituciones oficiales y mejorar el sistema de información de este nivel.

Asumir conjuntamente los desafíos educativos del departamento y hacerlos realidad es un reto para todos. Una de las grandes ventajas es que cuando se habla de educación, todos podemos aportar algo: informarnos más sobre el tema y estar al tanto de sus avances y deficiencias, discutirlos con otros y acordar soluciones, participar en organizaciones que propendan por hacerlos realidad y solicitar al Estado información, acciones, políticas y rendición de cuentas, entre otros. Si trabajamos hoy por la educación, tendremos un futuro más prometedor y encontraremos más salidas a los problemas actuales del departamento. Lo invitamos a comprometerse con ella.

ANEXO ESTADÍSTICO

COBERTURA

TABLA No. 1

MATRÍCULA POR NIVEL, SECTOR Y ZONA EN CASANARE, 1995-2002

1995					
	Preescolar	Primaria	Secundaria	Media	Total
Total	3.717	34.977	11.211	2.451	52.356
Oficial	3.018	34.085	10.675	2.349	50.127
Privada	699	892	536	102	2.229
Rural	1.049	20.230	1.291	116	22.686
Urbana	2.668	14.747	9.920	2.335	29.670
2002					
	Preescolar	Primaria	Secundaria	Media	Total
Total	7.117	43.212	16.945	4.341	71.615
Oficial	5.807	41.067	16.200	4.171	67.245
Privada	1.310	2.145	745	170	4.370
Rural	1.396	19.399	3.013	262	24.070
Urbana	5.721	23.813	13.932	4.079	47.545
Crecimiento anual					
Total	13%	3%	7%	11%	5%

Fuente: cálculos basados en proyecciones de población del DANE y datos de matrícula del formulario C-600.

TABLA No. 2

TASAS BRUTAS DE COBERTURA POR NIVEL Y ZONA EN COLOMBIA Y CASANARE, 2002*

Nivel	Colombia			Casanare		
	Urbana	Rural	Total	Urbana	Rural	Total
Preescolar	67%	36%	57%	54%	25%	44%
Primaria	105%	122%	110%	106%	155%	124%
Secundaria	96%	35%	77%	86%	33%	67%
Media	66%	17%	52%	53%	6%	37%
Total	N.D.	N.D.	84%	N.D.	N.D.	81%

Fuente: Cálculos basados en proyecciones de población del DANE y datos de matrícula del formulario C-600.

* Las coberturas mayores al 100% indican que muchos niños que asisten al colegio están adelantados o atrasados en edad con respecto al grado que cursan (extraedad). Esto puede dificultar la atención a todos los niños que deberían cursar un nivel educativo. Adicionalmente, es necesario tener en cuenta las limitaciones de las proyecciones de población, pues afectan el cálculo de las tasas de cobertura.

N.D. : No Disponible.

TABLA No. 3**TASAS BRUTAS DE COBERTURA EN LOS MUNICIPIOS DE CASANARE, 2002**

Municipio	Preescolar	Primaria	Secundaria	Media
Aguazul	56%	182%	108%	54%
Chámeza	43%	66%	18%	8%
Hato Corozal	36%	147%	50%	23%
La Salina	8%	110%	38%	25%
Maní	32%	85%	48%	28%
Monterrey	84%	131%	75%	51%
Nunchía	5%	107%	30%	10%
Orocué	24%	128%	56%	30%
Paz de Ariporo	30%	77%	44%	28%
Pore	20%	88%	41%	18%
Recetor	27%	81%	16%	16%
Sabanalarga	61%	99%	74%	45%
Sácama	54%	159%	58%	35%
San Luis de Palenque	8%	90%	19%	14%
Támara	17%	89%	27%	16%
Tauramena	90%	245%	144%	47%
Trinidad	40%	172%	61%	37%
Villanueva	30%	112%	70%	36%
Yopal	70%	150%	102%	53%

Fuente: cálculos basados en proyecciones de población del DANE y datos de matrícula del formulario C-600.

* Las coberturas mayores al 100% indican que muchos niños que asisten al colegio están adelantados o atrasados en edad con respecto al grado que cursan (extraedad). Esto puede dificultar la atención a todos los niños que deberían cursar un nivel educativo. Adicionalmente, es necesario tener en cuenta las limitaciones de las proyecciones de población, pues afectan el cálculo de las tasas de cobertura.

EFICIENCIA**TABLA No. 4****TASAS DE REPETICIÓN Y DESERCIÓN POR NIVEL Y ZONA EN COLOMBIA Y CASANARE, 1995-2002**

Nivel	Zona	Repetición				Deserción	
		Colombia		Casanare		Casanare	
		1995	2002	1995	2002	1995	2002
Primaria	Urbana	6%	5%	6%	6%	10%	8%
	Rural	10%	10%	9%	9%	16%	14%
	Total	7%	7%	8%	7%	N.D.	N.D.
Secundaria	Urbana	7%	5%	8%	7%	10%	8%
	Rural	6%	5%	6%	5%	13%	14%
	Total	7%	5%	8%	7%	N.D.	N.D.

Fuente: formulario C-600 del DANE.

N.D. : No disponible.

CALIDAD

TABLA No. 5

RESULTADOS DE LAS PRUEBAS SABER 2002-2003 POR ZONAS EN CASANARE. PORCENTAJE DE ESTUDIANTES QUE LLEGAN AL NIVEL ESPERADO

Grado	Lenguaje		Matemáticas		Ciencias	
	Urbano	Rural	Urbano	Rural	Urbano	Rural
Quinto	39,0%	39,2%	11,0%	27,9%	19,0%	22,4%
Noveno	4,0%	2,2%	0,4%	0,5%	2,4%	5,1%

Fuente: ICFES. Pruebas SABER.

TABLA No. 6

CLASIFICACIÓN DE LOS COLEGIOS DE COLOMBIA, CASANARE Y YOPAL SEGÚN CATEGORÍAS DE RENDIMIENTO EN LAS PRUEBAS ICFES, 1995-2003

	1995	1997	1999	2000	2001	2002	2003
Colombia							
Alto	15%	16%	16%	17%	14%	18%	18%
Medio	28%	27%	28%	31%	25%	28%	26%
Bajo	57%	57%	56%	52%	60%	55%	56%
Casanare							
Alto	5%	11%	13%	5%	7%	14%	14%
Medio	77%	57%	53%	35%	16%	36%	36%
Bajo	18%	32%	34%	60%	78%	51%	50%
Yopal							
Alto	0%	38%	38%	12%	27%	29%	38%
Medio	20%	37%	13%	29%	7%	29%	25%
Bajo	80%	25%	50%	59%	67%	43%	37%

Fuente: ICFES.

EQUIDAD

TABLA No. 7

TASAS DE ASISTENCIA POR GRUPOS DE EDAD Y ZONAS EN COLOMBIA Y CASANARE, 1993-2003

Zona	Colombia		Casanare	
	1993	2003	1993	2003
	5 a 6 años			
Total	66%	84%	39%	71%
Urbana	79%	87%	56%	76%
Rural	45%	76%	21%	61%
7 a 11 años				
Total	91%	96%	77%	92%
Urbana	95%	97%	88%	93%
Rural	84%	95%	67%	90%
12 a 17 años				
Total	70%	80%	61%	72%
Urbana	81%	84%	72%	78%
Rural	49%	69%	49%	62%
5 a 17 años				
Total	78%	87%	64%	80%
Urbana	86%	90%	76%	84%
Rural	63%	80%	52%	74%

Fuente: Encuesta de Calidad de Vida, 2003. DANE. Censo de población 1993; censo SISBEN, 2003.

TABLA No. 8

TASA DE ANALFABETISMO Y AÑOS PROMEDIO DE EDUCACIÓN PARA PERSONAS DE 15 AÑOS Y MÁS POR ZONAS EN COLOMBIA Y CASANARE, 1993-2003

Zona	Tasa de analfabetismo				Años promedio de educación			
	Colombia		Casanare		Colombia		Casanare	
	1993	2003	1993	2003	1993	2003	1993	2003
Total	10%	8%	11%	9%	6.2	7.6	4.4	5.4
Urbana	6%	5%	7%	7%	6.9	8.5	5.4	6.1
Rural	20%	15%	17%	13%	3.7	4.9	3.1	3.9

Fuente: datos 1993: DANE Censo de población, 1993. Datos nacionales: Encuesta de Hogares, 2003. Datos Casanare: Censo SISBEN, 2003.

PROFESIÓN DOCENTE

TABLA No. 9

NIVEL DE FORMACIÓN DE LOS DOCENTES OFICIALES DE CASANARE POR NIVELES Y ZONAS, 1996-2002.

Nivel	Primaria				Secundaria			
	Urbana		Rural		Urbana		Rural	
	1996	2002	1996	2002	1996	2002	1996	2002
Bachiller	65%	16%	90%	64%	17%	2%	28%	18%
Técnico	4%	2%	6%	4%	7%	1%	6%	7%
Profesional	29%	40%	4%	25%	70%	53%	64%	53%
Postgrado	2%	42%	0%	7%	6%	44%	2%	22%

Fuente: Ministerio de Educación Nacional con base en formulario C-600.

TABLA No. 10

NÚMERO DE ALUMNOS QUE ATIENDE UN DOCENTE CASANAREÑO EN SU SALÓN DE CLASE, 1996-2002

Nivel	Zona rural			Zona urbana		
	1996	2002	Parámetro Nacional	1996	2002	Parámetro Nacional
Preescolar	N.D.	N.D.	20	N.D.	N.D.	25
Primaria	19	23	26	26	31	35
Secundaria y media	9	14	20	18	20	25

Fuente: Ministerio de Educación Nacional con base en formulario C-600.
N.D. : No Disponible.

FINANCIACIÓN

TABLA No. 11

GASTO EN EDUCACIÓN EN CASANARE, 1998-2002 (MILLONES DE PESOS CONSTANTES DE 2003)*

	1998	2002	Crecimiento en el periodo
Departamental	57.483	108.388	89%
Municipal	14.301	22.668	59%
Total	71.784	131.056	83%

Fuentes: datos departamentales: Contraloría General de la Nación. Datos municipales: Departamento Nacional de Planeación.

*El gasto departamental y municipal incluye los recursos girados por el gobierno nacional a Casanare.

TABLA No. 12**GASTO MUNICIPAL TOTAL EN EDUCACIÓN POR ZONAS EN CASANARE, 1998-2002. (MILLONES DE PESOS DE 2003)***

	1998			2002			Incremento		
	Urbana	Rural	Total	Urbana	Rural	Total	Urbana	Rural	Total
	Aguazul	1.931.837	361.053	2.292.890	2.828.783	1.661.021	4.489.804	46%	360%
Chámeza	N.D.	N.D.	N.D.	155.814	123.747	279.561	N.D.	N.D.	N.D.
Hato Corozal	112.766	372.883	485.648	88.065	173.197	261.262	-22%	-54%	-46%
La Salina	N.D.	N.D.	N.D.	125.096	255.292	380.388	N.D.	N.D.	N.D.
Maní	237.523	305.898	543.421	866.359	495.133	1.361.492	265%	62%	151%
Monterrey	670.210	428.410	1.098.620	1.465.040	278.611	1.743.651	119%	-35%	59%
Nunchía	94.385	423.971	518.356	215.151	326.735	541.886	128%	-23%	5%
Orocúe	139.783	300.350	440.133	643.048	661.643	1.304.691	360%	120%	196%
Paz de Ariporo	914.859	N.D.	914.859	737.530	783.399	1.520.929	-19%	N.D.	66%
Pore	231.550	426.852	658.401	229.449	341.970	571.419	-1%	-20%	-13%
Recetor	42.041	321.783	363.824	254.320	117.032	371.352	505%	-64%	2%
Sabanalarga	119.449	117.697	237.146	320.249	401.232	721.480	168%	241%	204%
Sácama	151.163	217.887	369.049	438.874	N.D.	N.D.	190%	N.D.	N.D.
San Luis de Palenque	106.692	396.564	503.255	512.950	170.053	683.003	381%	-57%	36%
Támara	122.782	461.477	584.259	133.975	303.161	437.136	9%	-34%	-25%
Tauramena	1.213.319	1.120.302	2.333.621	1.425.772	1.391.465	2.817.236	18%	24%	21%
Trinidad	463.738	449.630	913.368	619.761	517.383	1.137.144	34%	15%	25%
Villanueva	509.758	136.148	645.905	656.934	150.322	807.256	29%	10%	25%
Yopal	861.885	535.934	1.397.819	2.166.555	633.101	2.799.656	151%	18%	100%
Total	7.923.738	6.376.838	14.300.576	13.883.725	8.784.497	22.668.222	75%	38%	59%

Fuente: Departamento Nacional de Planeación.

N.D. : No Disponible.

* Recursos de la nación, el departamento y los municipios ejecutados en educación.

EDUCACIÓN SUPERIOR

TABLA No. 13

NÚMERO DE PROGRAMAS DE EDUCACIÓN SUPERIOR REGISTRADOS EN CASANARE POR INSTITUCIÓN, MODALIDAD Y SECTOR, 2002

Programa	Universidad	Técnica		Tecnológica		Especialización		Universitaria	
		Privado	Oficial	Privado	Oficial	Privado	Oficial	Privado	Oficial
Administración de empresas	Universidad Pedagógica y Tecnológica de Colombia								1
Administración de empresas con énfasis en finanzas	Fundación Universitaria de San Gil (UNISANGIL)							1	
Biología	Fundación Universitaria Internacional del Trópico Americano							1	
Contaduría pública	Fundación Universitaria de San Gil (UNISANGIL)							1	
Economía	Universidad Pedagógica y Tecnológica de Colombia								1
Especialización en edumática	Fundación Universitaria Internacional del Trópico Americano					1			
Especialización en gerencia hospitalaria	Fundación Universidad Autónoma de Colombia (FUAC)						1		
Especialización en gestión ambiental	Escuela Superior de Administración Pública (ESAP)						1		
Especialización en lúdica y recreación para el desarrollo cultural y social	Universidad Pedagógica y Tecnológica de Colombia								
Ingeniería ambiental	Fundación Universitaria Los Libertadores					1			
Ingeniería ambiental y del saneamiento	Fundación Universitaria de San Gil (UNISANGIL)							1	
Ingeniería de producción	Instituto Universitario de La Paz								2
Ingeniería de sistemas	Instituto Universitario de La Paz								2
Licenciatura en educación básica con énfasis en educación artística	Fundación Universitaria de San Gil (UNISANGIL)							1	
Licenciatura en educación básica con énfasis en educación física	Universidad de los Llanos								1
Técnica profesional en administración agropecuaria	Universidad de los Llanos								1
Tecnología en administración e informática	Fundación de Educación Superior (ESATEC)		2						
Tecnología en mercadeo agropecuario	Universidad Industrial de Santander (UIS)			1					
	Universidad de los Llanos			1					
Total		2	2	2	2	2	2	6	8

Fuente: Sistema Nacional de Información de la Educación Superior – SNIES.

BIBLIOGRAFÍA

Corporación para la Investigación Socioeconómica y Tecnológica de Colombia – CINSET (2000). *Estudio de Competitividad de la Economía del Casanare.* Informe final 2000. Bogotá

Fedesarrollo (2002). *“Petróleo y Región, el caso de Casanare”.* En: Cuadernos Fedesarrollo. No. 8. Marzo. Bogotá.

Fedesarrollo (2002). *Una mirada comparativa a las condiciones sociales del Casanare.* Bogotá.

Ministerio de Educación Nacional (2002). *La Revolución Educativa.* Plan Educativo Nacional 2002 – 2006. Bogotá.

Unitrópico (2001). *Agenda Prospectiva de Ciencia y Tecnología del Departamento de Casanare 2002 – 2012.* Yopal.



BP Exploration Company -Colombia- Ltd

Carrera 9 No. 99-02 piso 9
Tels: (+57 1) 628 4000
Fax: (+57 1) 628 4077
Bogotá, Colombia



Corpoeducación

Carrera 20 No. 84 - 14, oficina 401
Tels: (+57 1) 530 5128, 530 5129
Fax: (+57 1) 691 6070
Bogotá, Colombia
corpoeducacion@corpoeducacion.org.co
www.corpoeducacion.org.co



Ecopetrol

Carrera 13 No. 36-24
Tel: (+57 1) 234 4000
Fax: (+57 1) 234 4099
Bogotá, Colombia
www.ecopetrol.gov.co



Fundación Corona

Calle 100 No. 8A-55 Torre C, Piso 9
Tel: (+57 1) 644 6500
Fax: (+57 1) 610 7620
Bogotá, Colombia
fundacion@fcorona.org
www.fundacioncorona.org.co



Fundación Empresarios por la Educación

Carrera 7 No. 74-56 Oficina 303
Tel: (+57 1) 313 1700
Fax: (+57 1) 313 1730
Bogotá, Colombia
info@fundacionexe.org.co
www.fundacionexe.org.co



Programa de Promoción de la Reforma Educativa en América Latina y el Caribe, PREAL

infopreal@preal.org
www.preal.org